

DUPĂ O ÎNTRERUPERE de un an, săpăturile de la Tariverde au fost reluate în campania 1958¹. De data aceasta s-a urmărit săparea exhaustivă a porțiunilor lăsate anume în vederea unei verificări stratigrafice în interiorul suprafeței A. Pe de altă parte, s-a lărgit această suprafață, cu scopul de a dezveli unele complexe, care fuseseră prinse în săpăturile anterioare doar parțial. În felul acesta, s-a putut săpa în cele trei campanii de cercetări (1955, 1956 și 1958) o suprafață cu o lungime de 64 m și o lățime de 10 m, suprafață care se află în zona cea mai intens locuită în epoca grecească arhaică, așa cum o arătasera săpăturile precedente. S-a dat și în această campanie o atenție deosebită problemelor de stratigrafie și a celor referitoare în special la epoca arhaică. Observațiile făcute au confirmat justetea metodei aplicate pînă acum și concluziile la care în general se ajunsese în cursul campaniilor precedente.

★

1. *Stratul arhaic.* Cu prilejul noilor săpături au fost verificate datele dobîndite în special în 1956. Prin adîncirea secțiunii E pînă la pămîntul viu, a fost sezisat un strat de cultură din epoca greacă arhaică, a cărui grosime variază între 0,20—0,40 m și a cărui continuitate a fost urmărită pe toată întinderea secțiunii respective. În săpăturile anterioare, stratul arhaic apărea cu întreruperi de locuire sau de o intensitate mică. Stratul arhaic suprapune direct solul neumblat. La baza lui au fost descoperite, în unele puncte ale secțiunii E, urme de podine de locuințe, care aveau pe alocuri o lungime de 6—7 m. Podinele sînt făcute din pămînt galben fin, puternic bătătorit. În unele porțiuni, podinele poartă urme de arsură intenționată. Peste lutul galben s-a dat cu o făuială din lut foarte fin. Podinele indică prezența unor locuințe de suprafață, al căror plan va fi fost rectangular. Pînă în prezent nu a fost dezvelită în întregime nici o locuință de acest tip. Peste podine se aflau bucăți de chirpic ars, care purtau urme de nuiete, trestie și pari. Locuințele de suprafață erau construite în sistemul paiantelor.

În legătură cu podinele amintite au fost descoperite vetrele locuințelor. Numai în campania din 1958 au fost găsite șase asemenea vetre. Ele reprezintă două tipuri diferite: a) unele au fost așezate după tehnica întilnită în mod curent în epoca elenistică, și anume: peste un strat (pat) de fragmente ceramice sau pietre de rîu, se așeza un strat de pămînt galben, care era bătătorit și apoi fățuit. De altfel o tehnică similară era cunoscută încă din epoca neolitică; b) a doua grupă cuprinde vetre simple, primitive, amenajate direct pe pămînt, fără patul

* Colectivul a fost format din: D. Berciu, C. Preda, Florența Preda și studenții Mihăescu Gabriel și Wolski Wanda.

¹ A se vedea raportul de săpături din 1956, în *Materiale*, V, 1959, p. 318.

de pietre sau fragmente ceramice. Au fost descoperite și anul acesta destul de numeroase gropi (peste 20), care pornesc din stratul arhaic și se adâncesc în solul viu, ajungând la adâncimi diferite. Forma gropilor este în general rotundă. Dimensiunile lor sînt diferite. S-a constatat și de data aceasta prezența unor gropi cu diametrul mic, în formă de pilnie cu gura în jos, pe care le-am întîlnit și în săpăturile anterioare. Se pare că această categorie de gropi, cu pereții cuptoriți,

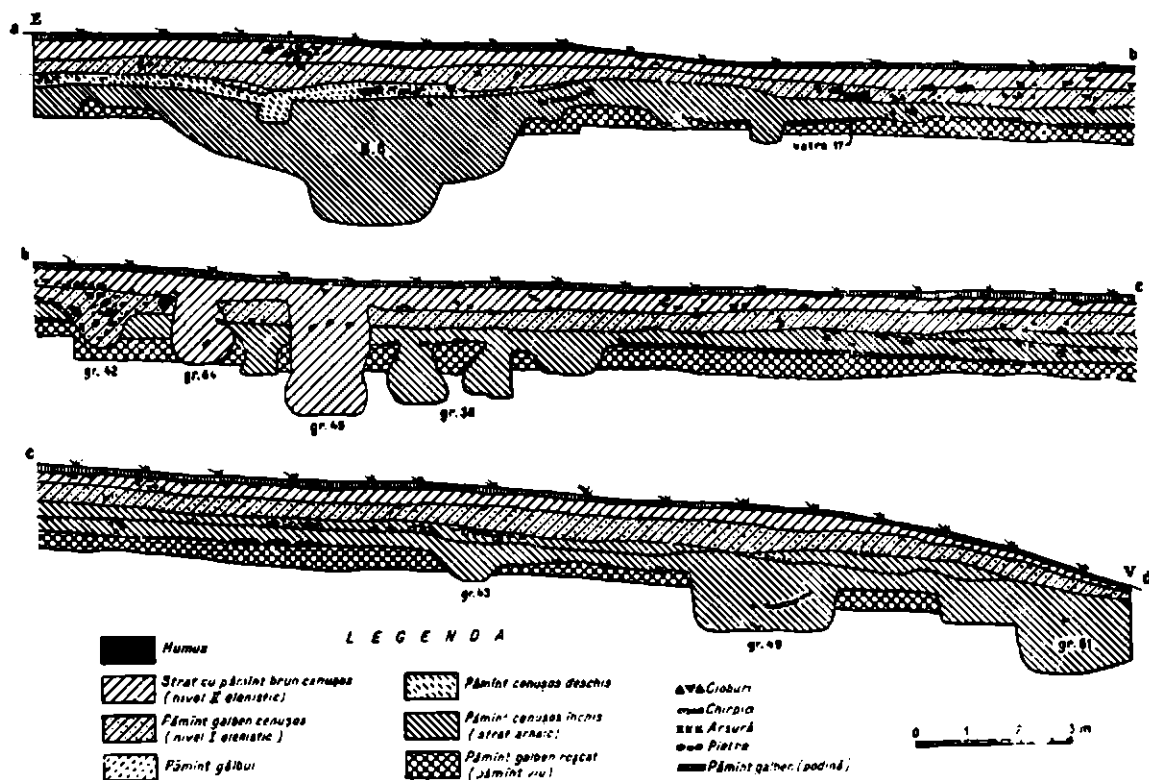


Fig. 1. — Tariverde. Profilul peretelui de sud al secțiunii E.

au servit pentru depunerea și păstrarea cerealelor. O altă categorie o formează gropile de dimensiuni mari, care, în majoritatea lor, sînt gropi de bordeie sau semi-bordeie. Anul acesta au mai fost descoperite încă patru asemenea gropi mari. Forma lor este rotundă sau ovală, cu un diametru, care variază între 2,50—6 m. Adîncimea acestor gropi coboară, de la suprafața actuală a solului, pînă la 2,50 m. Excepție face *Bordeiul nr. 6*, care are o formă foarte neregulată, cu dimensiunile maxime de 6m × 8,20 m. Fundul bordeiului nu are o suprafață plană, ci în trepte. Adîncimea sa maximă este de 3,55 m. Pînă acum nu au fost descoperite în gropile de bordeie vetre *in situ*. Amintim aici însă că, în groapa *Bordeiului nr. 5* (groapa 36), s-a dat peste o îngrămădire de bucăți de chirpic și pământ ars avînd o suprafață netedă și fățuită. Este vorba foarte probabil despre resturile unui cuptor distrus.

În ceea ce privește raportul cronologico-stratigrafic dintre tipul de locuințe de suprafață și tipul de bordeie, nu sîntem însă în posesia unei documentări definitive. Pe baza unor observații preliminare se poate spune totuși, că în unele cazuri, bordeiele sînt suprapuse de locuințele de suprafață, în alte cazuri însă, aceste două tipuri puteau fi contemporane. Problema aceasta trebuie conexată, desigur, cu aceea a prezenței celor două niveluri în interiorul stratului arhaic,

niveluri care au fost delimitate pe unele zone în săpăturile noastre din 1958. Această precizare stratigrafică s-a putut face nu numai pe baza suprapunerii unor gropi arhaice, dar, pe alocuri, și în ceea ce privește structura diferită a celor două niveluri (fig. 1 și 2/1).

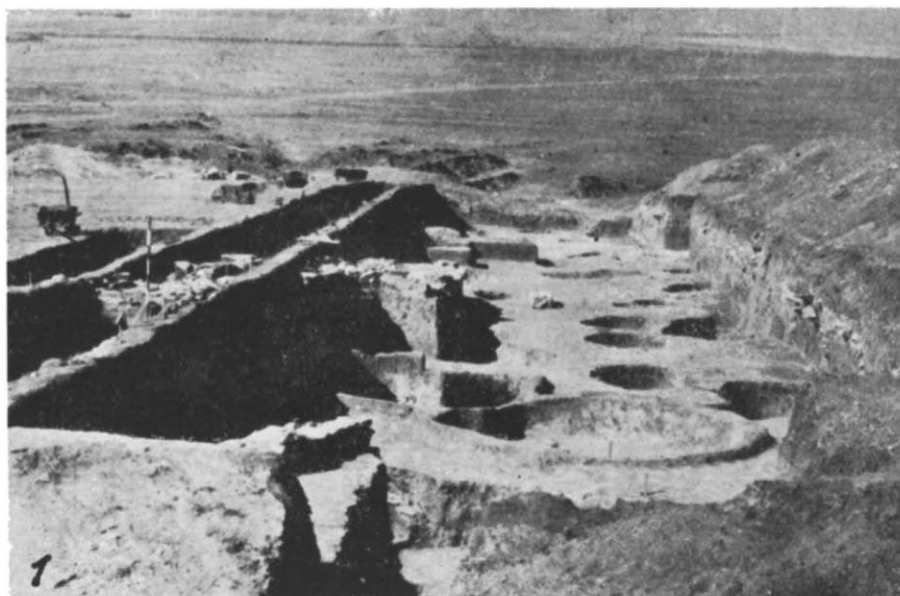


Fig. 2. — Tariverde. 1, vedere generală a săpăturilor; 2, resturi de ziduri de piatră din epoca elenistică.

Atât din stratul de cultură propriu-zisă, cit și din conținutul gropilor provine un bogat material arheologic, în special ceramică, alături de care au apărut și diferite obiecte și opere de artă. În grupa ceramicii intră cele trei categorii de produse, despre care s-a vorbit în rapoartele noastre precedente. Se constată că,

și de data aceasta, ceramica grecească predomină față de ceramica lucrată cu mîna. S-a descoperit o mare cantitate de fragmente de amfore, printre care un loc special îl ocupă cele ioniene, unele pictate în culoare neagră sau roșie. Motivele decorative constau, fie din benzi înguste sau linii, fie din cerculețe.

Nu mai puțin frecventă este ceramica grecească, de lux, rhodo-ioniană și attică, cu figuri negre (fig. 3/1—3). Un fragment de fund de cupă în felul celui reprodus de noi aci (fig. 3/2) cu chipul Gorgonei, apăruse la Tariverde încă din săpăturile din 1953¹. Într-un bordei (B.6) a apărut un vas-coroană foarte bine

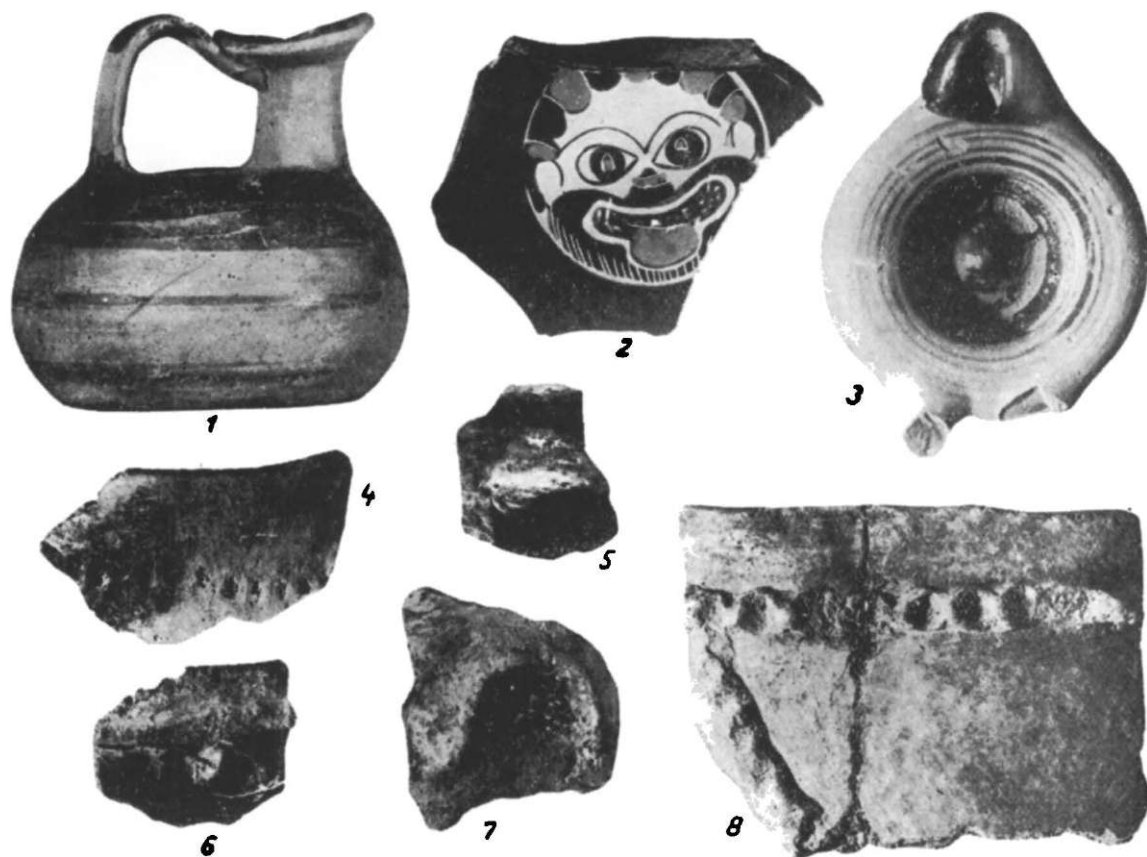


Fig. 3. — Tariverde. 1—3, ceramică grecească arhaică; 4—8, ceramică locală descoperită în stratul de cultură grecesc arhaic.

păstrat și decorat cu o bandă lată în partea superioară și benzi înguste pe jumătatea inferioară (fig. 3/1). Seria vaselor de acest tip este frecventă la Histria² și în necropola de acolo³. Pe unele fragmente apar inscripții grecești.

O a doua grupă ceramică o constituie așa numitele produse cenușii, care sînt destul de frecvente. Forma cea mai des întîlnită este aceea de strachină, avînd, în mod obișnuit, imediat sub buză o linie incizată. Au fost descoperite de asemenea fragmente de castroane adînci, cu mînuși orizontale și cu ornamente în valuri incizate. Alte fragmente redau profile de căni cu o toartă.

Deși procentual mai săracă, ceramica lucrată cu mîna, de bună tradiție hallstattiană locală se întîlnește pretutindeni în stratul de cultură, în gropi și

¹ SCIV, V, 1—2, 1954, p. 106, fig. 27/1.

² M. F. Lambrino, *Les vases archaïques d'Histria*, 1938, p. 205 și urm., fig. 160, 163 și 165—167; *Histria*,

1, 1954, p. 389, fig. 226—227.

³ *Materiale*, IV, 1957, p. 60, fig. 41 a.

locuințe (fig. 3/4—8). Această specie ceramică este făcută din obișnuita pastă poroasă, în amestec cu nisip și pietricele. O formă, care a fost descoperită și în săpăturile anterioare, când s-a stabilit asocierea ei cu fibula de tip Glasinac, este vasul « urnă » bitronconic. O variantă specială, cu gît înalt și îngust a fost descoperită în *Bordeiul 5* (fig. 4). Ea are buza ușor răsfrîntă în afară, iar pe linia maximă rotunjimea prezintă patru apucători late. Decorațiunea grupei ceramice locale se rezumă în principal la briuri alveolare așezate sub buza vasului sau pe corpul acestuia (fig. 3/8). Uneori apar și adîncituri ovale (fig. 3/4).

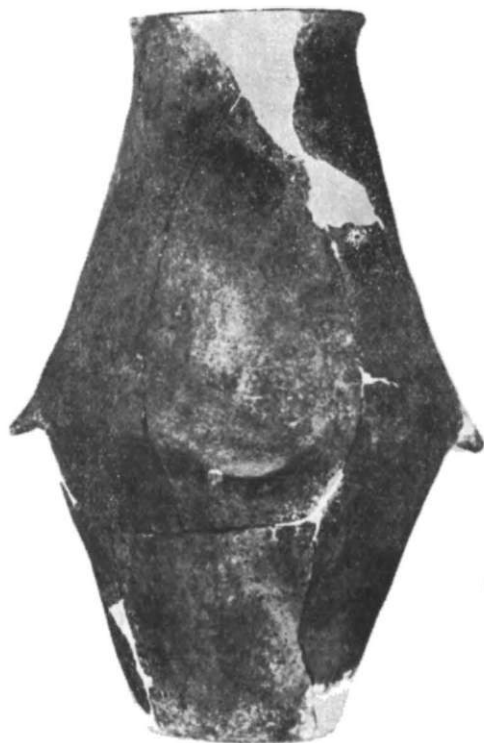


Fig. 4. Tariverde. Un vas local găsit în *Bordeiul 5* (gr. 36).

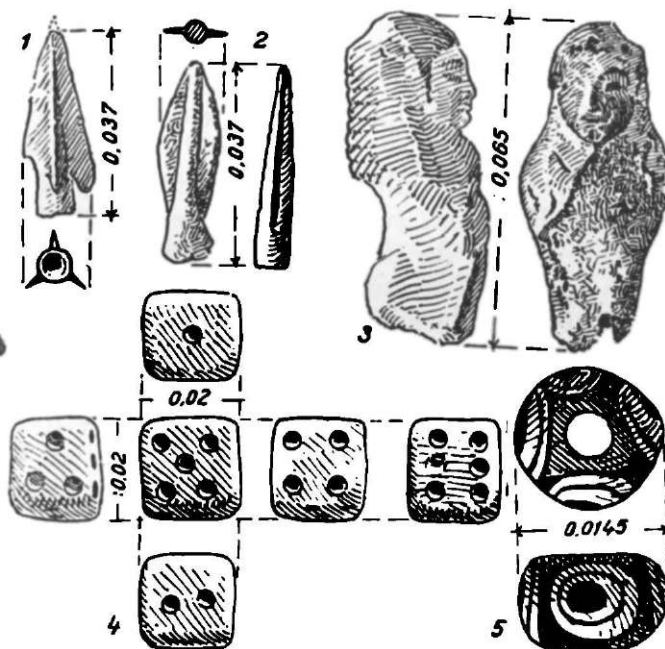


Fig. 5. — Tariverde. Obiecte din epoca greacă arhaică; 1, vîrf de săgeată; 2, obiect-monedă; 3, statueta; 4, zar din lut ars; 5, mărgea de sticlă.

În cursul săpăturilor au fost descoperite mai multe obiecte, dintre care semnalăm aici numai cîteva. Astfel din groapa 43 provine o statueta fragmentară arhaică din lut, care poartă încă urme de pictură roșie (fig. 5/3). În *Bordeiul 4*, s-a găsit o perlă de sticlă cu ornamente în formă de « ochi » în culoare albă (fig. 5/5). În același bordei s-au întîlnit — ca și în alte părți — vîrfuri de săgeată de bronz cu trei muchii (fig. 5/1) și forme de vîrfuri de săgeată cu două muchii și nervură mediană, care jucau un rol de monedă (fig. 5/2). Din groapa *Bordeiului 6* semnalăm un zar de lut ars (fig. 5/4), iar din groapa nr. 36 un opaiț arhaic (fig. 3/3).

O descoperire interesantă, întîlnită pentru prima dată în așezarea de la Tariverde, aparținînd tot epocii grecești arhaice, ne-au oferit-o gropile 41, 41 a, și 65, situate una lîngă alta, constituind împreună un grup unitar. Toate au forma rotundă, cu diametrul de circa 1,50 m și fac parte din seria gropilor mici, socotite ca fiind folosite la păstrarea bucatelor. În fiecare din primele două gropi s-a găsit cîte un schelet de ciine în poziție culcată pe partea stîngă și nu lăsau impresia că au fost aruncate la întîmplare. Se pare mai degrabă că ele au

fost așezate acolo cu o oarecare grijă. În groapa 65 a apărut un schelet uman și el culcat pe partea stângă și cu picioarele strânse pentru a putea să aibă loc în groapă. Atât scheletele de câini cât și cel de om nu se aflau pe fundul gropilor, ci aproximativ pe la jumătatea lor, pe un strat din gunoiul de umplutură al gropilor. Aceasta dovedește că îngroparea s-a făcut după ce gropile au început să fie umplute cu gunoi și că ele nu au fost săpate special pentru depunerea scheletelor. Nu este vorba de o înmormintare mult ulterioară, deoarece groapa cu scheletul uman se afla sub o vatră, datind, fie din epoca arhaică tirzie, fie din cea elenistică timpurie. Care va fi semnificația și caracterul acestei înmormântări, pentru moment este greu să facem vreo presupunere.

2. Referitor la epoca elenistică, rezultatele obținute în această campanie sînt mai puțin semnificative și cu un material documentar redus față de săpăturile precedente. Explicația constă în faptul că majoritatea cercetărilor din acest an au avut de epuizat complexe și niveluri de locuire din epoca arhaică. Cu toate acestea s-au înregistrat unele date și observații arheologice care merită să fie consemnate.

Stratul de cultură din epoca elenistică, cu cele mai vechi urme de viață din sec. IV î.e.n., suprapune pe cel din epoca greacă arhaică. Demarcația dintre ele este făcută de o fișie de pămînt cenușos, bine bătătorit și rezistent.

În cadrul stratului elenistic au fost surprinse, pe toată lungimea lui, numai două niveluri clare de locuire, cel de al treilea, mai bine documentat anii trecuți, fiind abia sesizabil pe anumite porțiuni de teren. Caracteristice pentru această vreme, constatare făcută și în rapoartele asupra campaniilor anterioare de săpături, rămîn construcțiile de piatră de șist verde local (fig. 2/2). Este vorba de temelii de locuințe sau pavaje. Asemenea urme au fost găsite în cuprinsul secțiunii E, unde au apărut resturi de ziduri, lungi uneori de 7—8 m și pavaje din plăci de piatră, folosite, atât în interiorul locuințelor cât și în afara acestora (fig. 2/2). Temelii de piatră s-au găsit în ambele niveluri elenistice, dar întotdeauna numai în stare fragmentară. Nu s-a putut prinde pînă acum conturul exact al nici unei locuințe. În partea mai joasă a pantei temeliiile erau mai înalte, iar în cea opusă ele se reduceau de multe ori numai la un singur rînd de pietre. De-a lungul unor atare temelii s-a păstrat un fragment dintr-un mic canal de scurgere. Este lucrat destul de rudimentar, și pentru construirea lui s-au folosit tot plăci de piatră din șist verde local, așezate nu numai pe laturi, ci și pe fundul și deasupra canalului. Servea, după toate aparențele, la scurgerea apei provenită de pe urma ploilor. Lățimea lui este de 0,20—0,30 m, iar înălțimea de 0,20 m.

Printre descoperirile din epoca elenistică menționăm ceramica cu firnis negru, destul de rară de altfel, fragmente de vase cenușii, lucrate cu roata și ornamentate cu linii în formă de val, precum și fragmente de vase lucrate cu mina, de factură tradițională locală. Mănuși de amfore cu ștampile, fragmente de țigle și olane vin să încheie seria urmelor de cultură materială apărute în stratul de locuire din epoca elenistică.

★

Săpăturile din vara anului 1958 au demonstrat o dată mai mult că importanța așezării de la Tariverde constă în primul rînd în prezența resturilor arheologice aparținînd epocii grecești arhaice. Acest lucru este justificat, pe de o parte, prin numeroasele și însemnatele descoperiri din această vreme, iar pe de alta, prin semnificația pe care o au acestea în raporturile existente între greci și băștinași.

Pătrunderea produselor și negustorilor greci în plin teritoriu băstinaș și poate chiar stabilirea aici a unora dintre ei, încă din a doua jumătate a sec. VI î.e.n., va avea urmări deosebit de însemnate în ceea ce privește grăbirea procesului de dezvoltare economică și socială a localnicilor, în etapele următoare.

Contactul direct și permanent cu grecii va face ca influența acestora să se resimtă din ce în ce mai mult și să ajungă în cele din urmă ca ei să poată lua parte chiar la procesul de formare a culturii Latene din această zonă.

Histria este aceea care joacă rolul principal în viața așezării de la Tariverde. Legăturile directe dintre cele două centre sînt dovedite nu numai prin asemănarea materialului arheologic arhaic, dar mai ales prin aceea a caracterului general al așezării de la Tariverde și al unor zone de la Histria. În ambele părți au apărut gropi, bordeie, ca și locuințe de suprafață cu podine de lut galben bătătorit și cu pereți din nuiel și chirpic.

Pentru stabilirea definitivă a caracterului etnic al așezării, încă nu posedăm suficiente date. Cu toate acestea, există unele elemente de natură arheologică destul de reprezentative. Fără îndoială materialul grecesc predomină asupra celui de factură locală. Nu este mai puțin adevărat iarăși că și cel local apare de multe ori în cantități sporite. Existența acestui material, cît și a celor două tipuri de locuință, care pot fi caracteristice populației băstinașe, precum și depărtarea de litoral pot fi considerate ca o dovadă a prezenței sigure a elementului local în cadrul așezării de la Tariverde. Desigur că localnicii din apropierea coloniilor grecești erau aceia care își procurau în primul rînd produse grecești. De aceea nu totdeauna prezența într-o cantitate relativ mare a produselor grecești indică, în chip necesar, prezența grecilor. Nu poate fi pusă însă la îndoială nici prezența elementului etnic grecesc în așezarea de pe Junan-Deré, care menține legătura așa de strînsă cu Histria și asigură schimbul regulat cu băstinașii. Ceea ce rămîne de stabilit pe viitor este problema de a se vedea mai clar care este raportul componenței locale getice față de cea elenică din așezarea de la Tariverde.

D. BERCIU și C. PREDA

РАСКОПКИ В ТАРИВЕРДЕ

КРАТКОЕ СОДЕРЖАНИЕ

Главная цель археологических раскопок, произведенных летом 1958 г. в Тариверде, заключалась в проверке данных, полученных предыдущими кампаниями. При этом выяснилось, что в поселении Тариверде существует непрерывный древний слой (рис. 1). В связи с этим культурным слоем были обнаружены многочисленные хозяйственные ямы круглой формы, ямы землянок и надземные жилища с глиняным настилом, очаги и стены из столбов, переплетенных прутьями, обмазанные затем глиной. И на этот раз было найдено много архаической греческой керамики, представленной ионическими амфорами с орнаментом, а также роскошной родосско-ионической и аттической глиняной чернофигурной посудой, датируемой второй половиной VI в. до н.э. (рис. 3/1—3). В более ограниченном количестве встречается выделанная на кругу серая керамика, большей частью, по-видимому, тоже греческого происхождения. Наряду с двумя вышеуказанными категориями керамики часто встречаются и фрагменты сосудов местного производства галыштатской традиции (рис. 3/4—8 и рис. 4).

В этом археологическом комплексе встречаются и другие предметы. Среди них упомянем трехгранные бронзовые наконечники стрел (рис. 5/1), наконечники стрел, служившие в качестве монет (рис. 5/2), статуэтку (рис. 5/3), игральную кость из обожженной глины (рис. 5/4) и стеклянную бусину (рис. 5/5).

Менее всего этими раскопками изучалась эллинистическая эпоха. Однако все же намечились два горизонта со следами интенсивного обитания и спорадически документированный третий горизонт.

В эллинистическом слое обнаружили фундаменты стен жилищ и мостовые из местных зеленых сланцев. Были также найдены фрагменты глиняных сосудов, характерных для эллинистической эпохи, ручки клейменных амфор, серая керамика, украшенная волнистым линейным орнаментом и фрагменты сработанных вручную сосудов местного производства.

Характер таривердских находок дает ценные указания относительно этнического облика поселения. Местная керамика, землянки и даже надземные жилища — несомненные доказательства существования автохтонного элемента. Не отсутствует и греческий элемент. Греки, вероятно, поддерживали непосредственные связи с местным населением и являлись представителями Истрии, обеспечивающими выгодные для города формы обмена.

ОБЪЯСНЕНИЕ РИСУНКОВ

Рис. 1. — Тариверде. Профиль южной стены разреза E.

Рис. 2. — Тариверде. 1, общий вид раскопа; 2, остатки каменных стен эллинистической эпохи.

Рис. 3. — Тариверде. 1—3, архаическая греческая керамика; 4—8, местная керамика, найденная в слое архаической греческой культуры.

Рис. 4. — Сосуд местного производства, найденный в землянке 5 (яма 36).

Рис. 5. — Предметы архаической греческой эпохи: 1, наконечник стрелы; 2, предмет-монета; 3, статуэтка; 4, игральная кость из обожженной глины; 5, стеклянная бусина.

LES FOUILLES DE TARIVERDE

RÉSUMÉ

Les fouilles archéologiques entreprises pendant l'été de l'année 1958 à Tariverde avaient comme principal objectif de vérifier les observations faites pendant les campagnes précédentes. A cette occasion, les auteurs ont établi la présence indubitable d'une couche archaïque continue (fig. 1). Ils y ont trouvé un nombre important de fossés circulaires à provisions, des fonds de cabane et des habitations de surface, à plancher en argile, pourvues d'âtres et de parois faites de pieux et de baguettes enduites de bousillage. Cette fois encore ils ont découvert une grande quantité de céramique archaïque grecque, représentée par des amphores ioniennes ornées, ainsi que par de la céramique de luxe rhodo-ionienne et attique à figures noires, datant de la seconde moitié du VI^e siècle av. n. è. (fig. 3/1—3). La céramique grise, faite au tour, qui, en bonne partie, semble être aussi de provenance grecque, est moins abondante. A côté de ces deux catégories céramiques, on trouve fréquemment des restes de vases indigènes, de tradition hallstattienne (fig. 3/4—8 et fig. 4).

Quant aux autres objets, on y remarque les pointes de flèches à trois arêtes, en bronze (fig. 5/1); les pointes de flèches du type monnaie (fig. 5/2); une statuette (fig. 5/3), un dé à jouer, en terre cuite (fig. 5/4) et une perle en verre (fig. 5/5).

L'époque hellénistique a été moins étudiée pendant cette campagne. On en a cependant discerné deux niveaux intensément habités et un troisième, attesté sporadiquement.

La couche hellénistique renfermait des fondations de murs en pierre, ayant appartenu à des habitations, et des pavages faits de plaques de schiste vert local. On a également trouvé des fragments céramiques de vases caractéristiques de l'époque hellénistique, des anses estampillées, provenant d'amphores, de la céramique grise à ornements formés de lignes sinusoïdales, et des restes de vases du type indigène, faits à la main.

Les découvertes faites à Tariverde fournissent de précieuses indications au sujet du caractère ethnique de cette station. La céramique locale, les fonds de cabanes et même les habitations en surface sont des preuves, difficilement réfutables, de la présence de l'élément autochtone. L'élément

grec ne peut pas manquer lui non plus. Les Grecs doivent avoir entretenu des relations directes avec la population locale, vu leur rôle de représentants de la ville d'Histria dans les échanges qu'ils effectuaient.

EXPLICATION DES FIGURES

Fig. 1. — Tariverde. Profil de la paroi méridionale de la section E.

Fig. 2. — Tariverde. 1, Vue générale des fouilles; 2, vestiges de murs en pierre de l'époque hellénistique.

Fig. 3. — Tariverde. 1—3, Céramique archaïque grecque; 4—8, céramique locale découverte dans la couche de civilisation archaïque grecque.

Fig. 4. — Tariverde. Vase indigène trouvé dans le fond de cabane n° 5 (gr. 36).

Fig. 5. — Tariverde. Objets de l'époque archaïque grecque: 1, pointe de flèche; 2, objet-monnaie; 3, statuette; 4, dé à jouer, en terre cuite; 5, perle de verre.